

# Aftalestyring

## Aftale mellem Varde Byråd og Social og Handicap 2015

### Varde Kommunes overordnede vision

Varde Kommune – i ét med naturen

Vi lever aktivt i det fri og bringer naturen ind i familiens hverdag derhjemme, på arbejdet og i skoler og foreninger. Vi dyrker idræt i naturen, får jord under neglene og drager naturen ind i vores huse. Friluftslivet giver sundhed, læring og livskvalitet – både gennem aktivitet og gennem den ro, man føler, når man går i ét med naturen.

\_\_\_\_\_  
Udvalgsformand Thyge Nielsen

\_\_\_\_\_  
Leder Gitte Eskesen

### Værdigrundlag for Social og Handicap

Varde kommune har sat nogle overordnede værdier i højsædet som er styrende for vores myndighedsudøvelse og i mødet med borgerne og kolleger. Værdierne er: **Ordentlighed, samarbejde, tillid, ansvarlighed, dialog, information og åbenhed.**

Vi ser på mulighederne indenfor lovens rammer, og de politiske fastsatte serviceniveauer – og vort samarbejde med borgere og kolleger bygger på ligeværdig kommunikation og respekt for hinandens synspunkter.

### Mission for Social og Handicap

Vi fremstår som en afdeling med fælles og sammenhængende mål og opgaver. Forvaltnings- og myndighedsarbejdet handler både om at forvalte efter loven og politiske retningslinjer, men også om at der er en menneskelig og personlig dimension, som præges af de mennesker vi møder på vores vej.

### Vision for Social og Handicap

”Vi sikrer, at borgeren oplever tilgængelighed, inddragelse og sammenhæng i indsatsen mod et så selvstændigt og meningsfyldt liv som muligt.”

### Generelle aftaleforhold

Grundlaget for aftaleholderens aftale er beskrevet i følgende dokumenter:

- ”Overordnede principper for aftalestyring – 2012”, (dok.nr. 862344-12)
- Overenskomstmæssige og personalepolitiske aftaler gældende for Varde Kommune
- MED-aftalen
- Kvalitetsstandarder

Aftalen er udarbejdet i samarbejde med udvalget for Social og Sundhed, hvor der i marts måned er en drøftelse af, hvilke mål for udvikling der skal indgå i aftaleholderens aftale.

Udover disse udviklingsmål har aftaleholderen egne driftsmål som der arbejdes mod. Udviklingsmålene fremgår af bilag nr. 1, der er en del af aftalen.

Udover disse udviklingsmål har aftaleholderen egne driftsmål.

### **Budget**

Aftaleholderens budget danner den økonomiske ramme for aftaleholderens virke.

Regnskabet vedhæftes som bilag 2, og indgår som en del af aftalen.

### **Kort beskrivelse af Social og Handicap**

Social og Handicap beskæftiger ca. 120 personaler fordelt på myndighed, udførerpsykiatri og mentorstøtte.

På myndighed er der 4 områder: hjælpemidler, administration, visitation og voksenhandicap, inkl. misbrug og udsatte. Afdelingen tildeler ydelser efter serviceloven og sundhedsloven.

Afdelingen er som myndighedsudøvende i et krydspres mellem lovgivning, borgernes forventninger og et politisk niveau. Der arbejdes derfor med strategisk kommunikation og samarbejde i afdelingen samt med præcisering af lovgivningen og rådgivning af politikere.

I Social og Handicap afdækkes borgernes problemstillinger, det handler her om at få undersøgt, hvilke borgere der har brug for en særlig indsats, herunder en særlig koordineret indsats fra både leverandører og myndigheder. Borgerne skal have det bedste mulige tilbud med mindst mulig indgriben, så borgeren bevarer størst mulig kontrol over eget liv. Borgeren skal føle sig som en del af samfundet på lige fod med andre. Da mange af borgerne har komplekse problemstillinger, er der et bredt tværfagligt samarbejde såvel internt i afdelingen som med øvrige afdelinger og institutioner.

Indsatsen overfor den enkelte borger bevilges med afsæt i det individuelle funktionsniveau, egenmestring og behov. Indsatserne er målrettet den enkelte da, der er store forskelle på både ressourcer, familiære netværk og behov hos hver enkelt borger. Det faglige afsæt er at udviklings og rehabiliteringsperspektivet altid skal være til stede, så hver enkelt borger støttes i retning af en større mestring af eget liv og dermed understøttes i aktivt medborgerskab.

Forudsætningerne for at borger kan opleve en positiv og sammenhængende indsats, er at myndighed og udfører har et tæt, konstruktivt samarbejde og synlige arbejdsgange og snitflader.

Aftaleholderen har med afsæt i de landspolitiske strømninger, lokale politikker og udfordringer peget på en række udviklingsmål.

Der er som et led i dialogen aftalt udviklingsmål, der fremgår af bilag nr. 1.

Der er i perioden særlig fokus på:

- Implementering af byrådets vision – *i ét med naturen*
- Sundhed – herunder mental sundhed, rehabilitering og fokus på delegeret sygepleje
- Aktiv i eget liv
- Effektmåling
- Frivillighed
- Styrke kvaliteten i sagsbehandling og dokumentation.
- Renovering af værestedet Slotsgade/alternativ placering



## Bilag 1. Aftalens mål- og indholdsdel

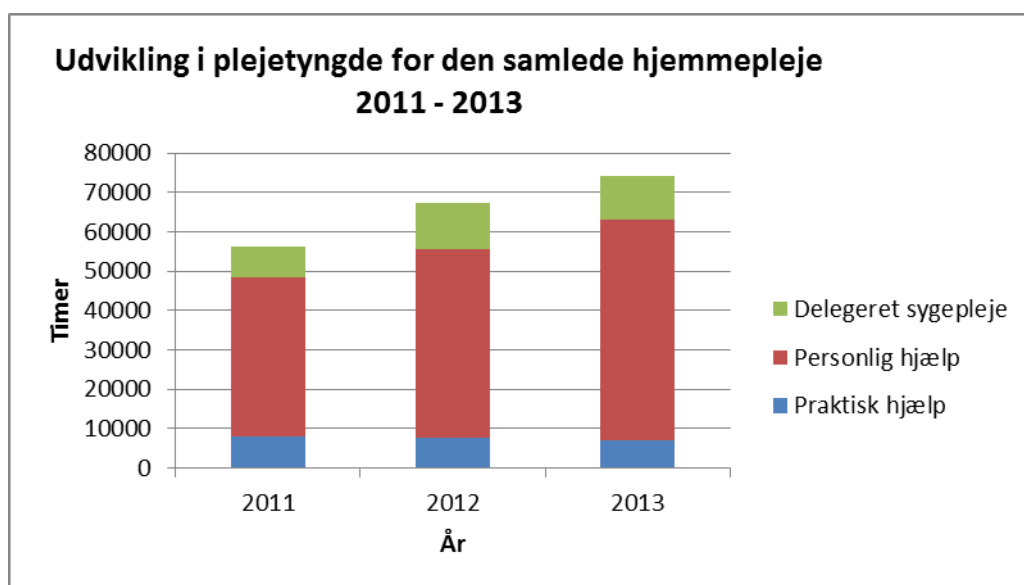
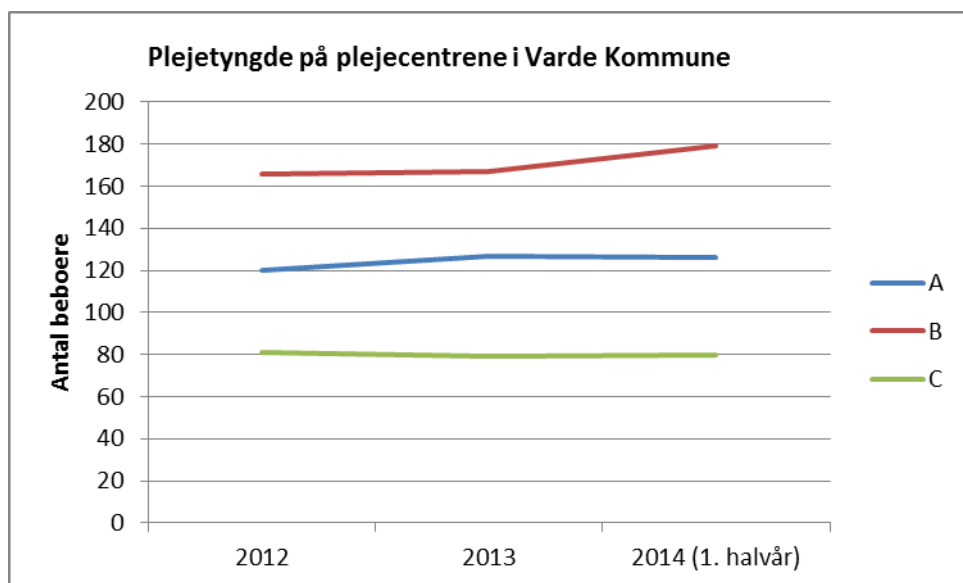
Mål for udvikling	Succeskriterier/tegn på en positiv udvikling	Handleplaner	Evaluering
<p><b>Sundhed</b>                      At øge sundheden, inklusive den mentale sundhed for borgere med sindslidelser.                      At øge fokus på ældreområdet ifht især træningsforløb.                      At have fokus på Diabetes 11-målgruppen i samarbejde med CFS og region.</p>	<p>Bedre trivsel og respektfuld omgang med hinanden blandt brugerne af tilbud på det specialiserede område</p> <p>At der opleves en lavere dødelighed, færre livsstilssygdomme og indlæggelser.</p>	<p>Løbende tilbyde/informere om kurser tilrettet efterspørgsel.</p> <p>Fortsat arbejde med KRAMfaktorene og fokus på f.eks sund mad.</p> <p>Evaluering på det specialiserede område sker i samarbejde med brugerråd mv.</p> <p>Årlige statistikker på sundhedsområdet drøftes med CFS mv.</p>	<p>Sygeplejen afholder i samarbejde med Socialpsykiatrien dage med sundhedscheck for sindslidende på Værestedet i Slotsgade, hvilket har været godt taget imod af brugerne.</p> <p>Generelt er der i Socialpsykiatrien stort fokus på ”ulighed i sundhed” og KRAMfaktorene og tiltag indarbejdet i almindelig drift.</p> <p>Der er igangsat flere træningsforløb og arbejds gange med fokus på tidlig rehabiliterende indsats med hjælpemidler er implementeret.</p> <p>Der er samarbejde med CFS ifht kurser/forløb for Diabetes II gruppen.</p>
<p><b>Aktiv i eget liv</b>                      Indenfor socialpsykiatrien arbejdes målrettet med KRAP</p> <p>Indenfor ældreområdet arbejde rehabiliterende med udgangspunkt i borgers mål, behov og ressourcer</p>	<p>At metodikken afspejles i de skriftlige pædagogiske handleplaner.</p> <p>At borgerne opnår større egenmestring og livsglæde og færre indlæggelser.</p>	<p>Tilbyde relevant videreuddannelse og sikre uddannelse af nye medarbejdere.</p> <p>Kontinuerligt fokus og dialog med medarbejdere</p> <p>At involverede faggrupper arbejder relationelt koordinerende, og inddrager/indtænker pårørende i samarbejdet.</p> <p>Ledelsesmæssig stikprøvekontrol 1 x månedligt suppleret med</p>	<p>Der arbejdes i 2015 og fremadrettet med opkvalificering af hele Socialpsykiatriens personale i KRAPmetoden.</p> <p>På ældreområdet er kontinuerligt udvikling af samarbejde med leverandører.</p>

Mål for udvikling	Succeskriterier/tegn på en positiv udvikling	Handleplaner	Evaluering
		<p>løbende dialog med medarbejderne.</p> <p>Dialog med borgerne og pårørende (controlling)</p>	
<p><b>Effektmåling</b> Fortsat implementering og udvikling af Modifieret BUM.</p> <p>Fortsat implementering og udvikling af Avaleo/Analytics</p>	<p>At vi har overblik over effekten af de forskellige tilbud/ydelser og økonomi</p>	<p>Implementering af effektmålingssystem på det specialiserede område.</p> <p>På ældreområdet øget transparens ved hjælp af Avaleo/Analytics.</p> <p>Kvalitativ undersøgelse blandt borgere visiteret til tilbud indenfor specialområdet, hvor der vil indgå spørgsmål dækkende de fastsatte mål.</p>	<p>Løbende evaluering via ledermøder mv. mellem myndighed og udfører.</p> <p>Der har været/er udfordringer med driftssikkerhed af Avaleo/Analytics og datavaliditet.</p> <p>Løbende evaluering og dialog i de enkelte teams er sket og der arbejdes på i 2016 at have fælles temadag om målsætning, metode og effektmål. Der er fastsat effektmål, som der måles på fra 2016.</p> <p>Der er udarbejdet brugertilfredshedsundersøgelse, som er færdiggjort i 2016.</p>
<p><b>Frivillighed</b> Fokus på fortsat udvikling af samarbejde med Frivillighuset, Aflastningstjenesten mv. på det specialiserede område.</p> <p>Øget samarbejde med øvrige foreninger mv. med henblik på øget inklusion.</p>	<p>Flere borgere har fået tilbud om kontakt til frivillig person.</p> <p>Flere borgere er medlem i en forening og har oparbejdet et netværk.</p>	<p>Dialog med Frivillighuset og Aflastningstjenesten ifht ”rekrutteringsplan”.</p> <p>Sikre at medarbejdere har aktivt fokus på borgerens muligheder for inklusion i foreningslivet.</p> <p>Der laves 1 gang årligt en kvalitativ undersøgelse blandt borgere visiteret til tilbud indenfor specialområdet, hvor</p>	<p>Der evalueres årligt ved dialogmøde med Frivillighuset og Aflastningstjenesten.</p> <p>Der er udarbejdet brugertilfredshedsundersøgelse som er færdiggjort i 2016.</p>

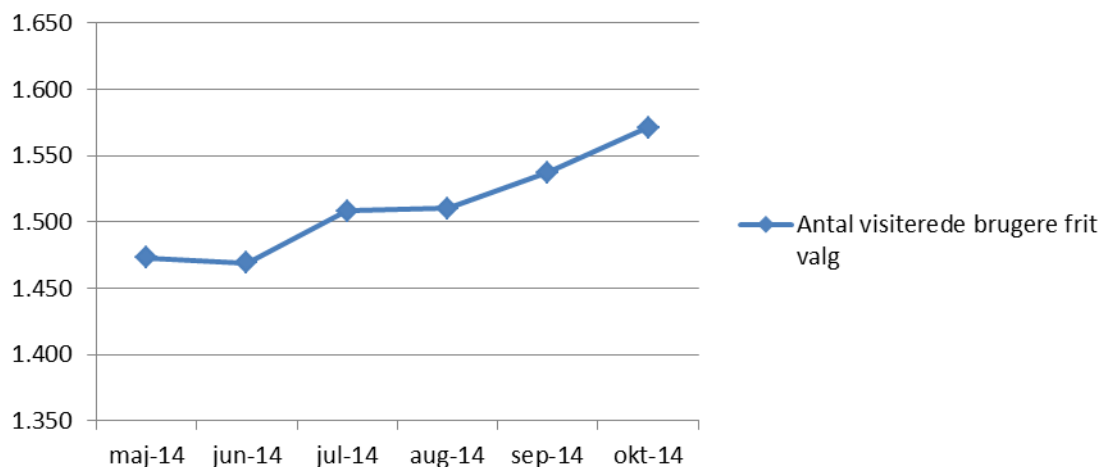
Mål for udvikling	Succeskriterier/tegn på en positiv udvikling	Handleplaner	Evaluering
		dette emne vil indgå.	
<p><b>Styrke kvaliteten i sagsbehandlingen/udførelsen.</b></p> <p>Opdatere og udvikle kvalitetsstandarder og skriftlige guidelines for såvel afdelingens interne områder, som bidrage til samme på tværs med andre afdelinger.</p> <p>Implementering og udvikling af Relationel Koordinering.</p> <p>Bruge Ældre- og Handicapråd målrettet ved planlægning af ændringer, nye tiltag mv.</p>	<p>Borgere og samarbejdspartnere oplever en sammenhængende, målrettet og effektiv sagsbehandling og støtte.</p> <p>Der er transparens i opgaveløsningens tilrettelæggelse og udførelse.</p>	<p>Styrke controllingfunktionen på ældreområdet.</p> <p>Ledelsesmæssig fokus på medarbejdernes kompetencer matcher mål og krav til kvalitet i opgaveløsningen.</p> <p>Øget dialog med Ældre- og Handicapråd forud for beslutninger af væsentlig og generel betydning for målgrupperne.</p> <p>Fokus på medarbejdernes kompetencer og fremadrettede krav hertil indgår i MUssamtaler og kompetenceudviklingsplanen som udarbejdes på dette tidspunkt.</p>	<p>Emnets delelementer indgår som faste punkter på ledermøde.</p> <p>Der er lavet fælles elektronisk håndbog på ældre- og sundhedsområdet.</p> <p>Der er lavet ny visitationsmodel på sygeplejområdet.</p> <p>Der arbejdes målrettet på udvikling af Relationel Koordinering.</p> <p>Diverse kvalitetsstandarder og arbejdsgangsbeskrivelser er udarbejdet både internt og på tværs af afdelinger.</p>
<p><b>Renovering af værestedet Slotsgade/alternativ placering</b></p>	<p>At der inden medio 2015 er taget konkret stilling til om huset skal renoveres eller tilbuddet skal flytte til anden lokation samt at der er udarbejdet en konkret tids- og handleplan.</p>	<p>Dialog med direktion og evt. udbydere af lejemaal mv.</p>	<p>Proces drøftes løbende i såvel ledergruppe som i Sikkerhedsgruppen.</p> <p>Der er købt bygning på Dalgasvej 35, hvor Værestedet og Bostøtten flytter sammen medio 2016.</p>

## Aktivitetstal for området

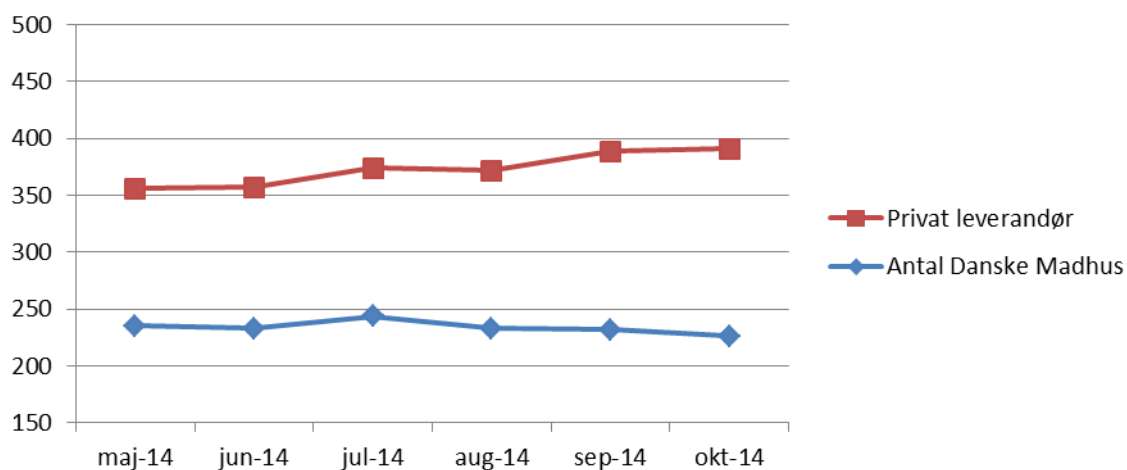
**Figur:** Udvikling i gennemsnitlig antal beboere på plejecentrene i Varde Kommune i grundkategorierne A, B og C som et udtryk for plejetyngden fra 2012 til 1. halvår, 2014.



## Antal visiterede brugere frit valg



## Antal madleverancer



	September 2013	Oktober 2014
Voksne handicappede i døgntilbud	37	44
Antal i misbrugsbehandling	114	120
Antal på forsorgshjem	16	19
Antal i hjemmestøtte, psyk.	186	192
Antal visiterede til dagtilbud, psyk.	38	32
Antal botilbud, psyk.	17	24
Antal i hjemmestøtte, handicap	60	66
Antal i botilbud, handicap	85	85
Antal i botilbud, handicap - §107	35	36
Antal i botilbud, senhjerneskade	6	6
Antal midlertidig genoptræning, senhjerneskade	1	1
Antal i dagtilbud, senhjerneskade	8	9
Antal i hjemmestøtte, senhjerneskade	21	21



## Bilag 2. Økonomi.

### Myndighed

<b>Indenfor Rammen</b>	<b>4.696.525 kr.</b>
<b>Udenfor Rammen</b>	407.102.730 kr.
<b>I alt</b>	<b>411.799.255 kr.</b>

### Socialpsykiatri

<b>Indenfor Rammen</b>	<b>16.277.437 kr.</b>
<b>Refusion Varde Støttecenter</b>	355.000 kr.
<b>Udenfor Rammen</b>	-355.000 kr.
<b>I alt</b>	<b>16.277.437 kr.</b>

